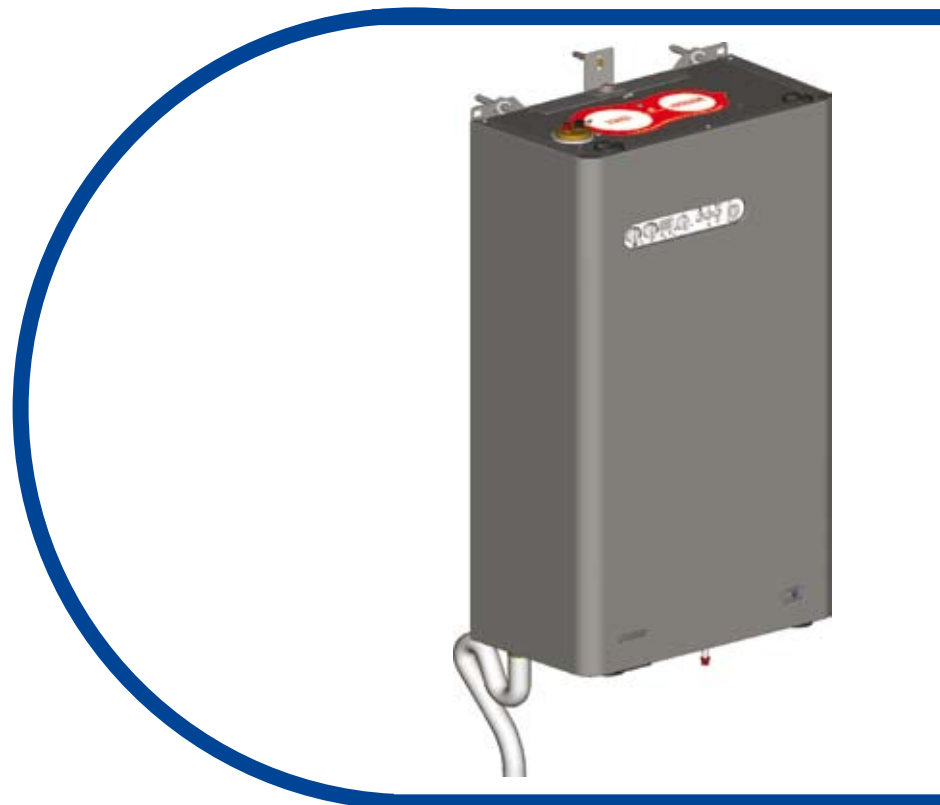
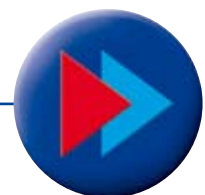


MANUALE DI INSTALLAZIONE, USO E MANUTENZIONE



BIMETAL CONDENS
INKA MB / PMB B.T.

**Gruppi Termici con scambiatore
in ghisa e alluminio
a condensazione, camera stagna,
con bruciatore ceramico
a premiscelazione**



L'importante in breve

Il presente libretto è parte integrante ed essenziale del prodotto ed è a corredo di ogni gruppo termico.

Si invita a leggere attentamente le avvertenze contenute nel presente libretto in quanto forniscono importanti indicazioni riguardanti la sicurezza per l'installazione, l'uso e la manutenzione. Inoltre, nel caso la caldaia cambi proprietario, il libretto deve essere fornito assieme all'apparecchio.

Ai sensi della legislazione vigente il gruppo termico deve essere installato da personale specializzato (legge 46/90) che rilascerà apposita dichiarazione di conformità alle norme specifiche.

Non mettere in funzione l'apparecchio prima di tale adempimento.

Non effettuare interventi di modifica dei circuiti interni dell'apparecchio, gli interventi di taratura devono essere effettuati da personale specializzato.

La responsabilità del Gruppo Imar decade nel caso di inosservanza delle prescrizioni sopra riportate e, in particolare nel caso del mancato rispetto della normativa tecnica e della legislazione relative agli impianti: elettrico, idrico, riscaldamento, gas, adduzione aria ed evacuazione fumi, scarico reflui; decade altresì per il mancato rispetto delle caratteristiche richieste per il locale in cui è ubicato l'apparecchio.

L'operazione di prima accensione è gratuita per l'utente se effettuata dal servizio tecnico del Gruppo Imar (richiedere nominativo della Unità di assistenza tecnica di zona all'installatore oppure al **numero verde 800.811.711**).

Il presente manuale si compone di 4 sezioni divise secondo l'interesse principale degli utilizzatori.

Gli apparecchi **BIMETAL CONDENS INKA B.T.** sono coperti di garanzia sul prodotto conforme alla direttiva CE 99-44.

Per usufruire delle condizioni di garanzia consultare l'apposito documento allegato alla documentazione a corredo del prodotto.

È importante comunque conservare copia del documento di acquisto insieme con la garanzia.

Consultare inoltre le condizioni di garanzia supplementare offerta dal Gruppo Imar.

PER UN AGEVOLE REPERIMENTO DELLE INFORMAZIONI:

Compilare i riquadri, riportati nell'indice, contenenti i dati degli interlocutori e dell'apparecchio.

I dati dell'apparecchio sono reperibili sulla targhetta identificativa posta all'interno del mantello frontale.

Se il venditore o l'installatore non sono in grado di dare il nominativo dell'Unità di Assistenza Zonale contattare il **numero verde 800.811.711**

Ai sensi dell'art. 7 della legge 46/90 " Norme sulla sicurezza degli impianti" e dell'art. 5 del D.P.R. N.° 447/91 si dichiara che i gruppi termici **BIMETAL CONDENS** sono costruiti a regola d'arte e rispondono alle norme tecniche UNI e CEI in vigore.

INDICE

Utente

PROPRIETARIO

INQUILINO

TELEFONO

- 1.1 Istruzioni d'uso
- 1.2 Controlli ordinari
- 1.3 Se l'apparecchio non funziona
- 1.4 Comando Remoto
- 1.5 Dimensioni d'ingombro

PAGINA

4

6

7

7

7

1.1 Istruzioni d'uso

Congratulazioni per l'acquisto dell'apparecchio BIMETAL CONDENS INKA B.T.

Trattasi di un apparecchio funzionante a gas idoneo per il riscaldamento e la produzione di acqua calda sanitaria nella versione PMB e solo riscaldamento nella versione MB.

Esso è uno dei principali componenti dell'impianto adibito al comfort della vostra abitazione.

Il corpo misto in ghisa - alluminio, il bruciatore ceramico a premiscelazione e l'utilizzo di componentistica collaudata garantiscono costanza di rendimento termico e lunga vita operativa.

PRIMA DI METTERE IN FUNZIONE L'APPARECCHIO

1. Documentazione ed informazione

Contattare l'installatore o il venditore per avere assicurazioni sullo stato dell'impianto e controllare comunque di essere in possesso della dichiarazione di conformità ai sensi della legge 46/90 rilasciata dall'impiantista idraulico ed elettrico.

Inoltre richiedere, il nominativo dell'Unità di Assistenza Tecnica Zonale (UATZ) che provvederà gratuitamente a mettere in funzione l'apparecchio ed a controllarne il corretto funzionamento.

2. Radiatori

Aprire le manopole dei radiatori per verificare anche il funzionamento dell'impianto di riscaldamento.

3. Rubinetti di intercettazione

Aprire eventuali rubinetti di intercettazione posti sotto l'apparecchio.

4. Termostato / comando remoto

Controllare che il termostato ambiente sia in posizione "acceso" ed abbia le pile efficienti (se dotato di tale tipo di alimentazione).

Se il vostro apparecchio è provvisto di comando remoto assicurarsi che sia munito di batterie efficienti e riceva il segnale di comunicazione con l'apparecchio. Consultare in ogni caso le istruzioni contenute nel kit comando remoto.

5. Pannello comandi

Identificare il pannello di comando posto nell'apparecchio (figura 2).

6. Alimentazione elettrica

Assicurarsi che ci sia alimentazione elettrica controllando che nel display siano accesi i due segmenti orizzontali centrali (- -).

NOTA: SE, DOPO AVER ALIMENTATO L'APPARECCHIO, COMPARE SUL DISPLAY IL CODICE FE, SI DEVE INVERTIRE LA POLARITÀ DELL'ALIMENTAZIONE

Ruotare verso sinistra (posizione ❄️ invernò) o verso destra (posizione ☀️ estate) il selettore (figura 2) e verificare che sul display sia visualizzata la temperatura impostata.

ATTENZIONE: NON LASCIARE ALIMENTATO ELETTRICAMENTE IL GRUPPO TERMICO SE NON CARICATO IDRAULICAMENTE

7. Controllo della pressione dell'acqua.

Per controllare il valore della pressione dell'acqua nell'impianto di riscaldamento premere brevemente il tasto caricamento. Tenendo premuto il tasto di caricamento per più di dieci secondi, si attiva il caricamento.

Se il display (figura 2) visualizza i caratteri Fl significa che vi è una pressione dell'acqua insufficiente nell'impianto. Per ripristinarla occorre premere e mantenere premuto il tasto caricamento (figura 2). Durante il caricamento sul display verranno visualizzati i caratteri F alternativamente al valore di pressione dell'impianto, espresso in bar.

Mantenere premuto il tasto fino al raggiungimento di un valore di pressione compreso tra 1,2 e 1,5 bar in funzione del valore consigliato dall'installatore. In caso di dubbio impostare un valore di pressione di circa 1,2 bar.

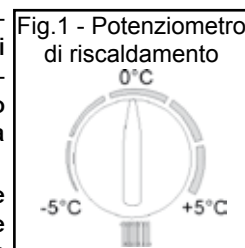
L'operazione comunque è limitata dall'apparecchio stesso ad un valore massimo di 1,5 bar, raggiunto il quale il caricamento termina indipendentemente dall'azionamento del tasto di caricamento.

8. Regolazione delle temperature riscaldamento.

Impostare la temperatura dell'impianto di riscaldamento utilizzando il potenziometro di riscaldamento (figura 1).

Il campo di regolazione è compreso tra 50°C e 85°C per zone ad alta temperatura e tra 35°C e 50°C per zone a bassa temperatura (vedi grafico 1 pag. 6).

Nel caso l'apparecchio sia collegato ad una sonda di temperatura esterna il suo funzionamento varia a seconda della



UTENTE


curva climatica impostata (grafico 8 di pagina 44). È possibile inoltre modificare l'impostazione della temperatura tramite il potenziometro di riscaldamento (figura 1) con un campo di regolazione di $\pm 5^{\circ}\text{C}$. Nel caso in cui la curva preimpostata ($K=1$) non soddisfi le proprie richieste, contattare l'Unità di Assistenza Tecnica Zonale per impostarne una più consona alle vostre esigenze.

9. Regolazione delle temperature sanitario

Impostare la temperatura dell'acqua calda sanitaria utilizzando il potenziometro acqua sanitaria (figura 2), il cui campo di regolazione è compreso tra 40°C e 55°C .


NOTA: SI CONSIGLIA DI NON SUPERARE UN'IMPOSTAZIONE MASSIMA DI 50°C , AL FINE DI CONTENERE I CONSUMI ENERGETICI E LE EMISSIONI IN ATMOSFERA, UNA PIÙ STABILE REGOLAZIONE DELLE TEMPERATURE ED UNA VITA PIÙ LUNGA DELLO SCAMBIATORE.

10. Segnale di blocco

Nel caso di segnalazione di blocco, indicato dall'accensione del led rosso , l'utente può riattivare l'apparecchio premendo il tasto di reset (figura 2) ottenendo il ripristino del regolare funzionamento e lo spegnimento della segnalazione di anomalia.

NOTA: SE TALE SEGNALAZIONE DOVESSE RIPETERSI NON SI DOVRÀ INSISTERE NEI TENTATIVI DI SBLOCCO OLTRE 4 VOLTE, TENENDO PRESENTE CHE IL BLOCCO CORRISPONDE AD UNA POSIZIONE DI AUTODIFESA DEL SISTEMA A FRONTE DI UNA CAUSA CHE A QUESTO PUNTO VA INDIVIDUATA E RIMOSSA INTERPELLANDO L'UNITÀ DI ASSISTENZA TECNICA ZONALE.

11. Tasto Economy / Comfort

Premendo il tasto Economy/Comfort  viene imposta la modalità **Comfort** (led verde acceso).

Con questa impostazione verrà effettuato il mantenimento in temperatura dello scambiatore a piastre, per la produzione di acqua calda sanitaria, a 5°C in meno rispetto al valore pre - impostato (set point):

$$T_{\text{MANTENIMENTO}} = T_{\text{IMP_SANITARIO}} - 5^{\circ}\text{C}$$

Es: Se la $T_{\text{IMP_SANITARIO}}$ è impostata a 45°C , il mantenimento verrà effettuato in modo da garantire che la temperatura dell'acqua all'interno dello scambiatore a piastre non sia inferiore a 40°C

Se la caldaia è impostata in modalità **Economy** (led verde spento), il mantenimento verrà effettuato al valore fisso di 35°C , indipendentemente dall'impostazione della $T_{\text{IMP_SANITARIO}}$.

12. Mancato funzionamento

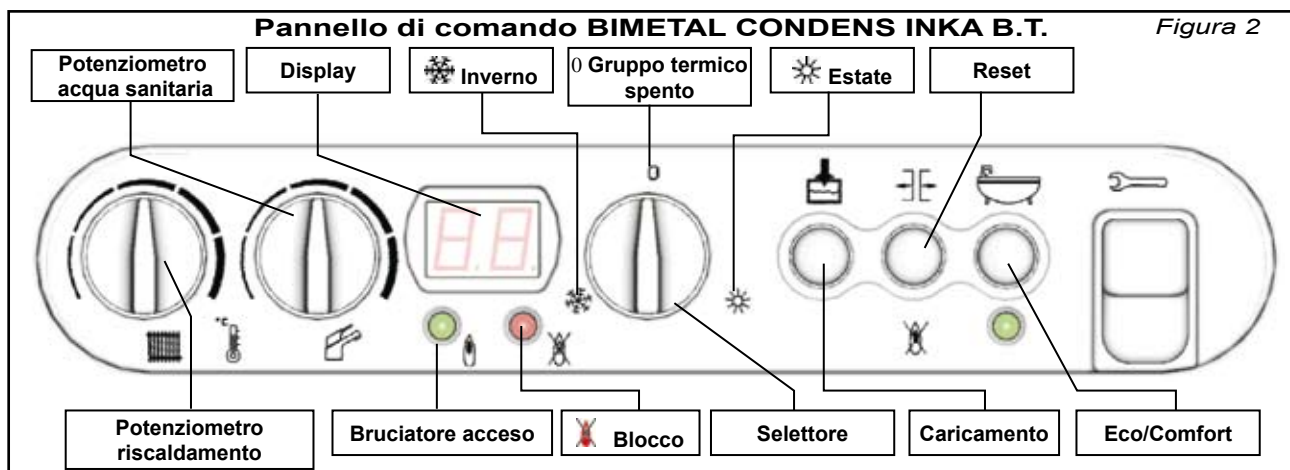
Se l'apparecchio dopo queste operazioni non dovesse funzionare consultare la sezione "Se l'apparecchio non funziona" a pagina 7 paragrafo 1.3.

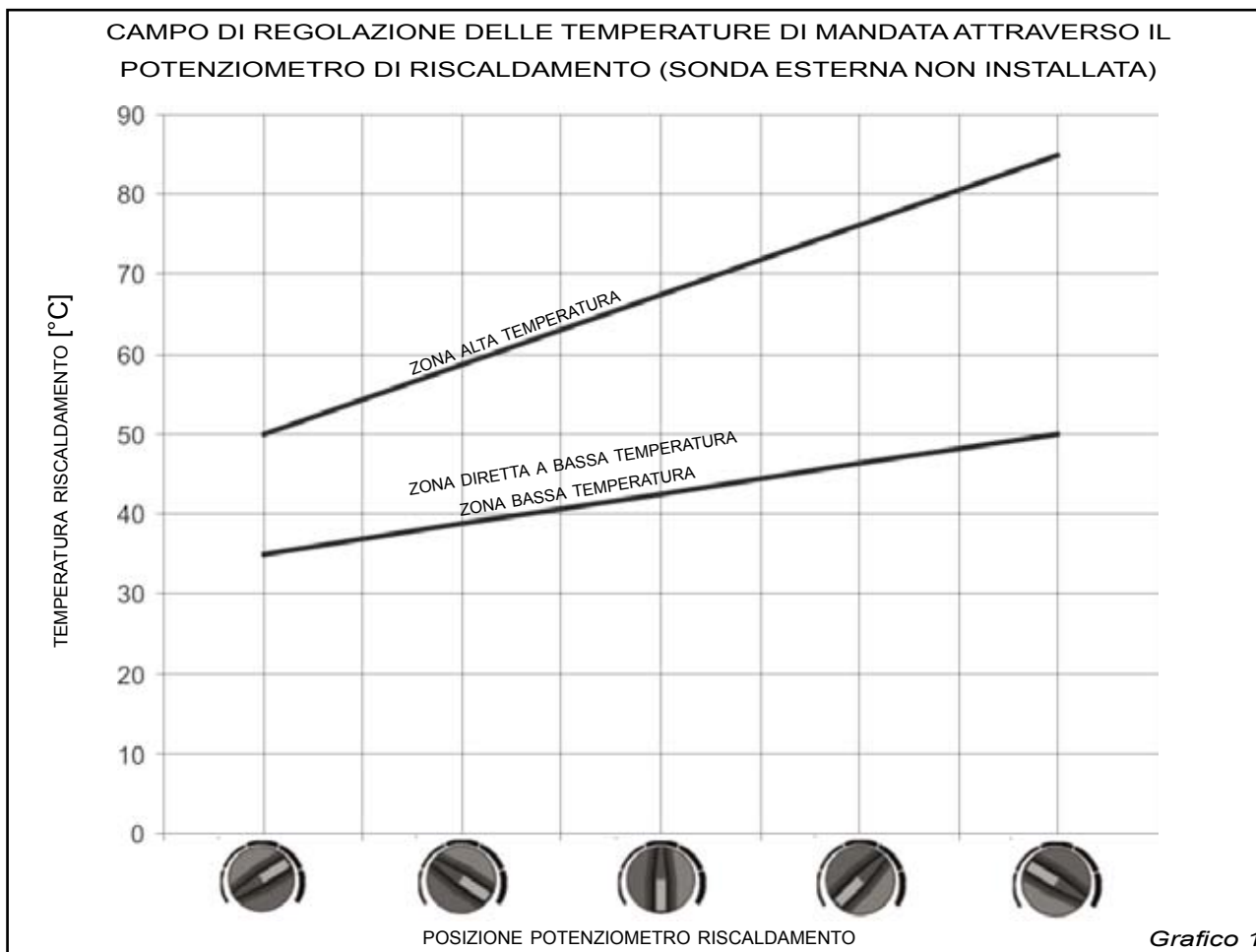
13. Manutenzione

Gruppo Imar ha progettato e realizzato il vostro apparecchio per un utilizzo duraturo ed efficiente.

Al fine di mantenerlo nel migliore dei modi è raccomandata la manutenzione annua che può essere affidata al servizio tecnico autorizzato (Unità di Assistenza Tecnica Zonale) il quale è in grado di garantire l'efficienza del vostro gruppo termico grazie alla professionalità acquisita nei corsi di formazione frequentati presso il Gruppo Imar.

La manutenzione è comunque obbligatoria per legge (Dpr 412 - Dpr 551 - DL192) e soggetta ai controlli del comune o della provincia dove è ubicato l'impianto.





1.2 Controlli ordinari

Il gruppo termico in oggetto non necessita di operazioni particolari; è comunque buona regola effettuare le seguenti operazioni:

- Controllare la pressione dell'impianto (vedere pagina 4) ed interpellare l'installatore in caso di frequenti abbassamenti.
- In caso di periodi prolungati di inutilizzo disconnettere dalla linea elettrica di alimentazione principale l'apparecchio e chiudere il rubinetto del gas. Se esiste pericolo di gelo, vedere riquadro di attenzione a fianco.
- Per pulire esternamente l'apparecchio utilizzare detergenti neutri ed evitare di versarvi direttamente acqua. Disconnettere dalla linea elettrica di alimentazione prima di effettuare l'operazione di pulizia.

Prima di ripristinare l'alimentazione elettrica, controllare che le superfici siano perfettamente asciutte.

Evitare di fare questa operazione con piedi e mani bagnate.

- Affidare la manutenzione annua obbligatoria ad un operatore qualificato secondo le leggi attualmente in vigore:

la nostra **Unità di Assistenza Tecnica Zonale** è a Vostra disposizione.



ATTENZIONE: NEL CASO DI DISCONNESSIONE DELL'APPARECCHIO DALLA LINEA ELETTRICA DI ALIMENTAZIONE, LE FUNZIONI ANTIGELO E LE FUNZIONI DI SALVAGUARDIA DELL'INTEGRITÀ DEL CIRCOLATORE VENGONO DISATTIVATE.

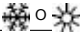
È DUNQUE IMPORTANTE PER MANTENERE LE FUNZIONI ATTIVE, SE ESISTE IL PERICOLO DI GELO, CARICARE IDRAULICAMENTE IL GRUPPO TERMICO E L'IMPIANTO, ALIMENTARE ELETTRICAMENTE LA CALDAIA, POSIZIONARE IL SELETTORE SU "0" (STANDBY), LASCIARE APERTI I RUBINETTI GAS, MANDATA E RITORNO IMPIANTO, OPPURE, VUOTARE LA CALDAIA.

ASSICURARSI CON L'INSTALLATORE CHE GLI ALTRI COMPONENTI DELL'IMPIANTO SIANO PROTETTI CONTRO IL GELO.

QUALORA POSSA VERIFICARSI L'EVENTUALITÀ CHE LA TEMPERATURA ESTERNA SCENDA SOTTO 1°C, È OBBLIGATORIO DOTARE L'APPARECCHIO DELL'APPOSITO KIT ANTIGELO PER PROTEGGERE IL LATO SANITARIO.

UTENTE

1.3 Se l'apparecchio non funziona

Tipo di malfunzionamento	Rimedio proposto	Cosa fare in caso d'inefficacia del rimedio
RUMOROSITÀ CON APPARECCHIO FUNZIONANTE	CONTROLLARE PRESSIONE IMPIANTO . CONTROLLARE CHE I RUBINETTI DELL'IMPIANTO SIANO IN POSIZIONE "APERTO" E I RADIATORI SIANO APERTI.	INTERPELLARE IL SERVIZIO TECNICO
SEGNALAZIONE "PRESSIONE BASSA" A1 APPARECCHIO NON FUNZIONANTE	PREMERE IL TASTO CARICAMENTO (FIG.2) LEGGERE IL VALORE DI PRESSIONE E RIPORTARLO SUI VALORI CORRETTI (VEDI PROCEDURA PAG 4).	INTERPELLARE IL SERVIZIO TECNICO
SEGNALAZIONE CALDAIA SPENTA APPARECCHIO NON FUNZIONANTE	RUOTARE IL SELETTORE D'ACCENSIONE DALLA POSIZIONE "0" ALLA POSIZIONE 	INTERPELLARE IL SERVIZIO TECNICO
GOCCIOLAMENTI DALL'APPARECCHIO	CONTROLLARE LA PRESSIONE IMPIANTO E SE EVENTUALMENTE FOSSE SUPERIORE A 2,5 BAR PROVVEDERE ALLO SCARICO	CHIUDERE I RUBINETTI ED INTERPELLARE IL SERVIZIO TECNICO
ODORE DI GAS	CHIUDERE IL RUBINETTO DEL GAS ED ARIEGGIARE IL LOCALE.	INTERPELLARE IL SERVIZIO TECNICO
TEMPERATURA ACQUA CALDA TROPPO ALTA/BASSA	REGOLARE LA TEMPERATURA TRAMITE L'APPOSITA MANOPOLA (FIG. 2.)	INTERPELLARE IL SERVIZIO TECNICO
TEMPERATURA AMBIENTE TROPPO BASSA	VERIFICARE LA TEMPERATURA IMPOSTATA SUL TERMOSTATO AMBIENTE. INCREMENTARE LA TEMPERATURA DI MANDATA TRAMITE L'APPOSITA MANOPOLA	INTERPELLARE IL SERVIZIO TECNICO
QUANTITÀ ACQUA CALDA INSUFFICIENTE	CONTROLLARE LA PULIZIA DEI FILTRI DEI RUBINETTI.	INTERPELLARE IL SERVIZIO TECNICO

NOTA: PER I CODICI DI SEGNALAZIONE VEDERE PARAGRAFO 3.9 A PAGINA 47

1.4 Comando remoto

Tramite il comando remoto è possibile effettuare tutte le normali operazioni di utilizzo dell'apparecchio quali:

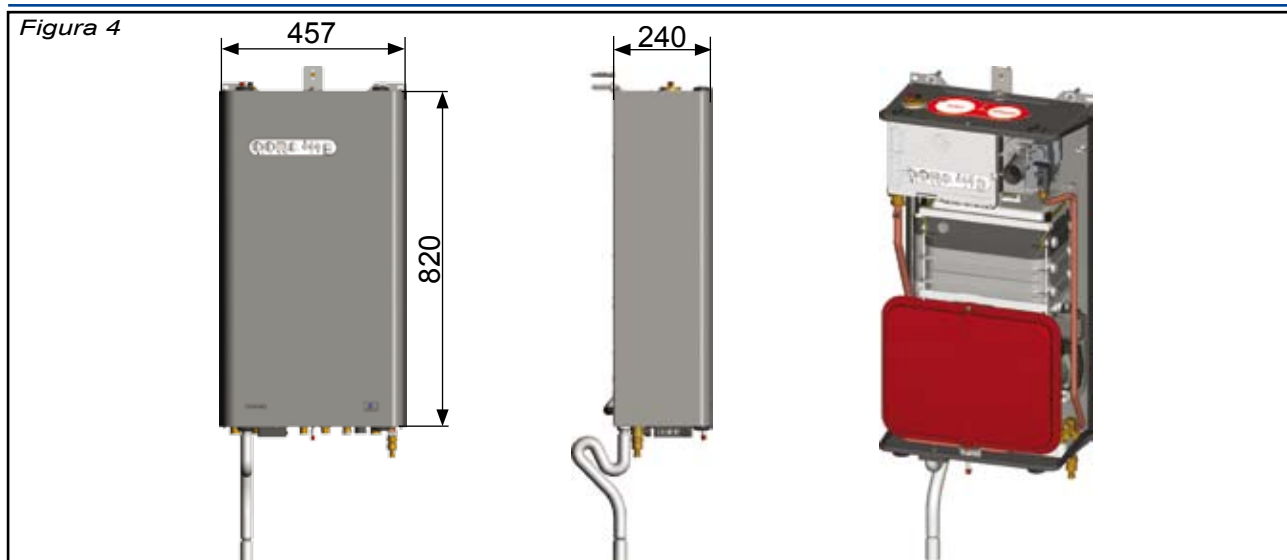
- l'impostazione della temperatura ambiente desiderata (*il comando remoto provvederà automaticamente a modulare il gruppo termico per raggiungere il più rapidamente la temperatura impostata*);
- l'accensione e lo spegnimento dell'apparecchio;
- la verifica della pressione ed il suo ripristino;
- la verifica del funzionamento con l'evidenza delle principali anomalie.

Figura 3 - Comando remoto



PER MAGGIORI DETTAGLI SI RIMANDA ALLE ISTRUZIONI A CORREDO DEL COMANDO REMOTO

1.5 Dimensioni d'ingombro





Gruppo Imar spa

Ponte S. Marco (BS) ITALY
Via Statale 82

Tel: 030/9638111 (ric. aut.)

Fax: 030/9969315

Area di lavoro:

www.gruppoimar.it

Posta E-Mail:

gruppoimar@gruppoimar.it

Servizio assistenza agli utenti:

